

Springfield XD Sub-Compact

Pistole řady Springfield XD se zrodily v Chorvatsku a snažily se dobýt svět pod názvem HS 2000. Je otázkou, jak by konstrukce u zákazníků zabodovala, kdyby se o nové pistole, které v některých směrech těží z popularity Glocků, nezačala zajímat americká zbrojovka Springfield Armory. Tato firma je ovšem dobře známa širokou kooperací s různými výrobci a dodavateli součástí zbraní po celém světě. Těžko tedy soudit, jaký je její vlastní podíl na výrobě modelu XD.

Jak se ukazuje, na přelomu tisíciletí měli štěstí nejen Chorvaté, ale také hledači pokladů od Springfieldů, protože nová, v USA později zdokonalená pistole nazvaná Springfield XD – eXtreme Duty - začala rychle dobývat Spojené státy. Můžeme-li věřit dosavadním



zprávám, podařilo se jí rozvířit vody uživatelů nejen amerických zbraní. Prý neunikla ani pozornosti střelců a jednotek používajících v ozbrojených silách a policejních sborech USA extrémně populární Glocky, sigsauery, Hecklery a v neposlední řadě také z dřívějšího výsluní přeci jen ustupující Beretty 92.

Springfield XD se vyrábí ve třech provedeních: standardní služební model Tactical má 127 mm dlouhou hlavň, rozměry 103x140x32, hmotnost

bez nábojů 0,88 kg, kompaktní Service má hlavň dlouhou 102 mm, rozměry 182x140x32 a hmotnost 0,71 kg; oba modely se vyrábí v rážích 9 mm Luger, 40 S&W, 357 Sig a 45 GAP a jejich zásobníky mají kapacitu 16, 12, 12 a 9 nábojů (ve stejném pořadí). Na rámu před lučičkem najdeme dnes již samozřejmou lištu Picatinny Rail Mil-Std 1913 pro nasazení taktického světloometu nebo laseru.

Služební a kompaktní modely doplňuje nejmenší „Sub-Compact“ vyráběný v rážích 9 mm Luger a 40 Smith & Wesson. Variantu v ráži 9 mm Luger jsem si prohlédl a záhy také vyzkoušel díky ochotě majitelů prodejny Řehák a Řehák v České Třebové. Konstrukce všech pistolí XD je shodná, jenom některé prvky se v detailech liší v důsledku rozdílné délky hlavně a závěru jednotlivých modelů. Následující popis odpovídá testovanému Sub-Compactu.

Rám, který rovněž nepostrádá lištu pro taktické doplňky, je vyroben z odolného polymeru a je vyztužen masivními ocelovými kontejnery; přední, zajištěný dvěma čepky, má v horní části vodící lištu závěru, dále nese ocelovou spoušť s táhlem, záchyt závěru a kulisu vymezující pohyb hlavně během pracovního cyklu. Zadní kontejner s lištami vedení závěru je do rámu nevyjímatelně zalisován již během jeho odstříknutí do formy a nese dla-





Čelo vodítka vratné pružiny vystupuje před čelo závěru a brání nežádoucímu pohybu závěru při tlaku na zbraň, úderu nebo pádu

řovou pojistku, vyhazovač, záchyt úderníku a ovládání odpružené úderníkové pojistky. Ocelový závěr je uzamčen moderní podobou systému Browning, kvadratickým pláštěm hlavně do výhozního okénka. Hlaveň má okolo ústí rozšířený prstenec, který vystřeďuje její polohu v čele závěru. Dvojice vratných pružin je nasazena na teleskopickém vodítku.

Spoušťový a bicí mechanismus pracuje v jednočinném režimu (SA); přímoběžný úderník je po stažení závěru vzad (a během pracovního cyklu) zachycen v zadní poloze a současně je

plně napnuta jeho pružina. Vytahovač nábojnic v závěru pruží vlastním tělem, podobně jako vytahovač pistolí Colt 1911 nebo Sig Pro SPC 2009. Ovládací prvky tvoří úchopové drážky na bocích závěru, ocelová spoušť, oboustranný záchyt zásobníku rovněž vyrobený z oceli, záchyt závěru (střelecká pohotovost) umístěný pouze na levé straně rámu a dlaňová pojistka, která je součástí rozsáhlého bezpečnostního systému pistolí řady XD.

Přímo ve spoušti je (podobně jako u Glocku) umístěna spoušťová pojistka, na niž navazuje již zmíněná dlaňo-

vá pojistka ve hřbetu rukojeti, která podepírá záchyt úderníku a dokud není zmáčknuta, pistole nemůže vystřelit; navíc také blokuje pohyb závěru. Nežádoucím pohybu úderníku brání osvědčená automatická úderníková pojistka. Přední čelo závěru je proti posunu závěru chráněno mohutnou hlavou vodítka vratné pružiny (pouze u modelů Service a Sub-Compact). Po zasunutí náboje do nábojové komory vystoupí nad hřbet závěru výstražník přítomnosti náboje v komoře a ze zadního čela vystoupí tyčinka informující o napnutí úderníku. Pistole překvapivě a naštěstí není vybavena zásobníkovou pojistkou a zámek mechanismu proti zneužití, ale taky použití.

Hranolová mířidla zvýrazněná třemi bílými body jsou nasunuta v příčných



Výstražník vystupující nad horní plochu závěru informuje o přítomnosti náboje v nábojové komoře

drážkách na rovném hřbetu závěru. Tvoří je výrazná muška a hledí s pravouhlejším zářezem. Dvouřadý zásobník s jednořadým vyústěním pojme 10 ná-



Ve výhozním okénku otevřeného závěru je částečně viditelný vytahovač

bojů ráže 9 mm Luger nebo 9 nábojů u varianty 40 S&W. Plášť je vylisován z ocelového plechu, podavač a botka jsou vyrobeny z černého plastu.

Rozebírání k čištění je snadné. Vyjmeme zásobník a zkontrolujeme, ne-



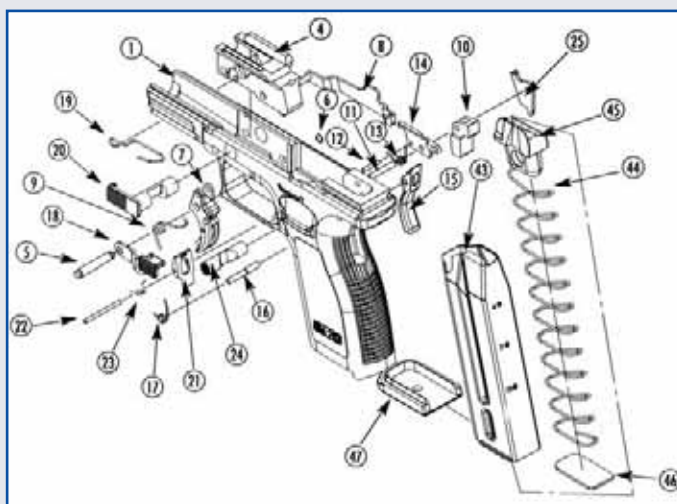
Ze zadního čela vystupuje tyčinka, která signalizuje napnutí bicího mechanismu



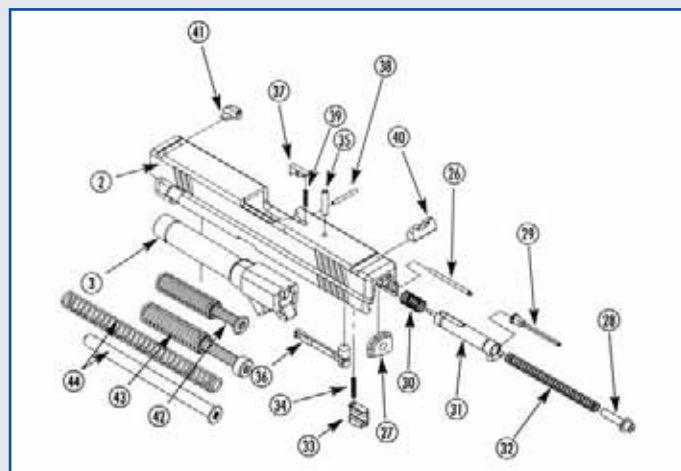
ní-li náboj v nábojové komoře. Závěr stáhneme mírně vzad, hmatník páky spojovacího čepu otočíme nahoru a směrem vpřed stáhneme závěr z rámu. Zakončíme to vyjmutím vratné pružiny a hlavně.

Pokud jsem správně prohlédl návod, pistole Springfield XD mají 47 součástí, což je řadí k jednodušším a z hlediska pravděpodobnosti vzniku možných závad ke spolehlivějším konstrukcím. Celkové zpracování je na velmi vysoké úrovni, nikde jsem nezaznamenal výraznější nezahrazené stopy obráběcích nástrojů ani otřepy licích forem. Ocenění si zaslouží rukojeť zdrsněná po celé ploše a inteligentně vyřešené oboustranné ovládání záchyty zásobníku. V této souvislosti si lze jen postesknout, že konstruktéři nevyřešili oboustranné ovládání také u záchyty závěru.

Rukojeť svírá s rámem menší úhel než u pistolí Glock. V některých materiálech se hovoří, že více vyhovuje Američanům zvyklým na menší úhel rukojeti Coltů 1911 A1. Nejde víc o marketingový tah podle přísloví: Tisíckrát opakované tvrzení se stává pravdou? Dovolím si polemizovat. Sklon rukojeti je věc velmi subjektivní, úchop ovlivňuje také celkový tvar a ergonomie rukojeti. Každému vyhovuje něco jiného a přitom řada rukojetí i pocit jejich úchopu jsou velmi podobné. Najdou se střelci, kteří nedají dopustit na velký sklon rukojetí pistolí P. 08, Steyr M9 a M40 či Glocků, stejně tak známí lidé, kterým nečiní problém držení v podstatě pravý úhel svírajících rukojetí u Velkou válkou prověřených Steyrů 1912 či mladších Tokarevů TT 1933. Pravděpodobně



ručním držení, při mířené střelbě, dvojvýmstřelech i rychlopalbě. V různých režimech jsem vypálil více než 50 nábojů Sellier & Bellot, přičemž jsem nezaznamenal jedinou závadu. Pistole Springfield XD Sub-Compact dělá dojem dobře udělané obranné a služební zbraně, která je dostatečně přesná, při střelbě dobře zvládnutelná a nemá výrazné záporné vlastnosti. Cena nepřesahující 20 000 Kč se mi zdá úměrná užitné hodnotě.



někde uprostřed jsou úhly rukojetí pistolí CZ, Heckler & Koch, Sig Sauer, některých Berett, Rugerů, Waltherů atd.

Jsem dlouho majitelem Coltu 1911, a přitom s úchopem Glocků nemám nejmenší problém. Osobně se domnívám, že rukojeť Springfieldů XD má více méně kompromisní sklon a v podstatě nijak nevybočuje ze zaběhlého standardu.

Po střeleckém testu provedeném na vnitřní střílnici na vzdálenosti 5 – 20 metrů mohu v podobném duchu hodnotit Springfield XD Sub-Compact, charakteristický dobře čitelnými mířidly a příjemným deklarovaným odporem spouště 24 N. Chod spouště je hladký a při stisku její odpor postupně narůstá. Ačkoli jsem vlivem vlastní chyby při spouštění často strhával pistoli do strany a nedosáhl očekávaných seskupení zásahů, udělalo na mě Xděčko velmi dobrý dojem. Zpětný ráz je bez problémů zvládnutelný při jednoručním i obou-

Springfield XD Sub-Compact

ráže	9 mm Luger
celková délka	160 mm
výška	120 mm
šířka	32 mm
délka hlavně	77
kapacita zásobníku	9 nábojů
hmotnost bez nábojů	0,59 kg