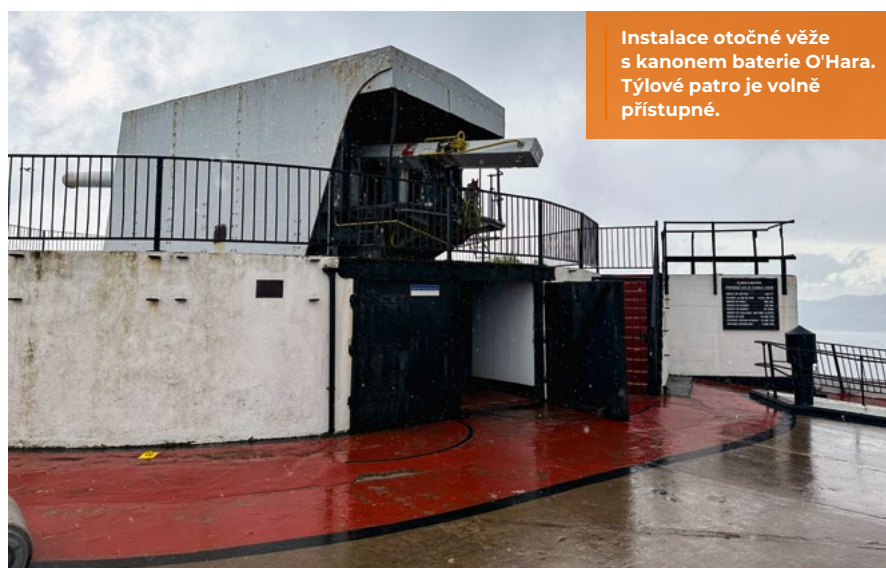


# Baterie na Gibraltararu

Gibraltar, též známý jako The Rock, je zámořské území britské koruny. Británii formálně připadl utrechtským mírem v roce 1713 poté, co jej britsko-nizozemská vojska obsadila v roce 1704. Gibraltar se stal důležitou britskou námořní a později i leteckou základnou. Prakticky ihned začalo rozsáhlé opevňování.



Instalace otočné věže s kanonem baterie O'Hara. Týlové patro je volně přístupné.

Jedním z opevňovacích záměrů bylo pečlivě budované pobřežní dělostřelectvo. Jeho role byla jak obranná, tak ofenzivní; nejvýkonnější dělostřelecké systémy měly dostřel přes

celou úžinu. Na svá místa se dostaly v průběhu 20. století.

Dnes už je Skála zejména finanční a turistická enkláva evropského kontinentu. Ve většině dříve postavených fortifikací chodí jen turisté a na vrcholku kopců najdeme aktivní telekomunikační zařízení a radar.



Závěr kanonu B.L.9,2-inch Mark X

## Baterie O'Hara

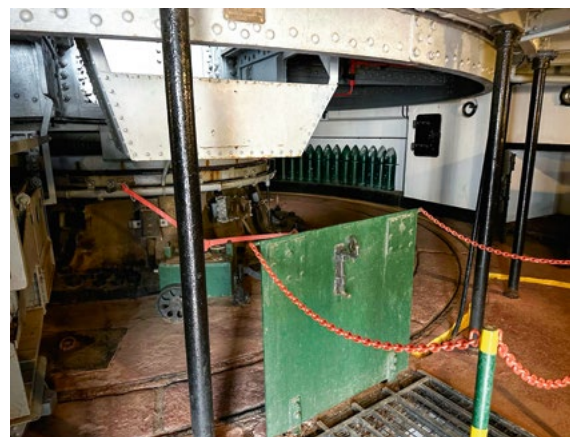
Jednou z turistických atrakcí je baterie O'Hara, jež dostala jméno po guvernéru Charlesi O'Harovi (1740–1802). Původně byla na jejím místě na jihovýchodě blízko vrcholu skály pozorovací věž, z níž mělo být vidět až do španělského Cádizu. Účel však nebyl naplněn a věž dostala přezdívku O'Hara's Folly, tedy něco jako O'Harova pošetilst. Byla zdemolována v roce 1888. První dělo se na místě dnešní baterie objevilo v roce 1890. Jednalo se o šestipalcový zezadu nabíjený lodní kanon na otočné lafetě. Tato zbraň byla v roce 1901 nahrazena lodním kanonem B.L.9,2-inch Mark VI z řady lodních kanonů Mk I–VII ráže 234 mm. Mk VI instalovaný na Gibraltaru

měl hlaveň délky 7,4 m a maximální dostřel 10 000 yardů (9,1 km).

Těsně před vypuknutím druhé světové války byl kanon Mk VI nahrazen modernějším B.L.9,2-inch Mark X stejné ráže s délkou hlavně 46,7 ráží (L46,7) a dostřelem 170kg granátu až 29 000 yardů (26,5 km). Počáteční rychlost byla přes 800 ms<sup>-1</sup>. Jelikož nejbližší protější pevnina je zhruba 22,5 km daleko, znamenalo to, že z O'Hary bylo možné pokrýt celý průjezd úžinou. Kanon Mark X je namontován na otočné lafetě, jež spočívá na zapuštěné betonové platformě. Dělo je nabíjeno pomocí jeřábu, který odebírá granáty a náplně ze spodního patra baterie. Pancéřová nástavba je zezadu otevřená. K baterii patří velká strojovna, která je umístěna několik desítek metrů za postavením děla hluboko ve skále. Strojovna je propojena s týlovým patrem instalace děla úzkým, ve skále vykopaným tunelem.

## Baterie Lord Airey

Za strojovnou O'Hary najdeme v podstatě identickou instalaci děla B.L. 9,2-inch Mark X. Výstavba i postupné modernizace baterie Lord Airey probíhaly



Odměrový mechanismus lafety děla se zásobou munice v týlovém patře